

IV - Santé

4.1 - Besoins non satisfaits en planification familiale *Unité : pour cent*

Groupe de pop.	1995-1996	2001
Bamako	27,3	33,5
Gao	28,3	21,6
Kayes	21,0	33,4
Koulikoro	31,2	33,9
Mopti	20,2	20,7
Ségou	23,1	22,4
Sikasso	30,6	30,4
Mali Urbain	27,0	31,4
Mali Rural	25,3	27,6
Ensemble Mali	22,8	28,5

Source : EDS II et EDS III

4.2 Enfants ayant été exclusivement nourris au sein jusqu'à 6 mois

Unité : pour cent

Nom de zone	1995-1996	2001
Bamako	0,4	0,5
Kayes	0,4	0,5
Koulikoro	0,4	0,5
Mopti	0,5	0,6
Ségou	0,5	1,1
Sikasso	0,5	0,6
Tombouctou	0,4	0,4
Mali total	0,5	0,6
Mali fille	-	0,5
Mali garçon	-	0,6

4.3 - Enfants de moins de 5 ans souffrant d'émaciation :

Unité : pour cent

Nom de zone	2001	2003
Bamako	5,9	18,6
Gao	-	24
Kayes	10	16,4
Kidal	-	21,4
Koulikoro	10,8	18,7
Mopti	10,3	15,7
Ségou	13,9	16,1
Sikasso	9,5	23,5
Tombouctou	15,7	13,4
Mali total	10,6	19,1
Mali fille	9,9	17,9
Mali garçon	11,2	20,3

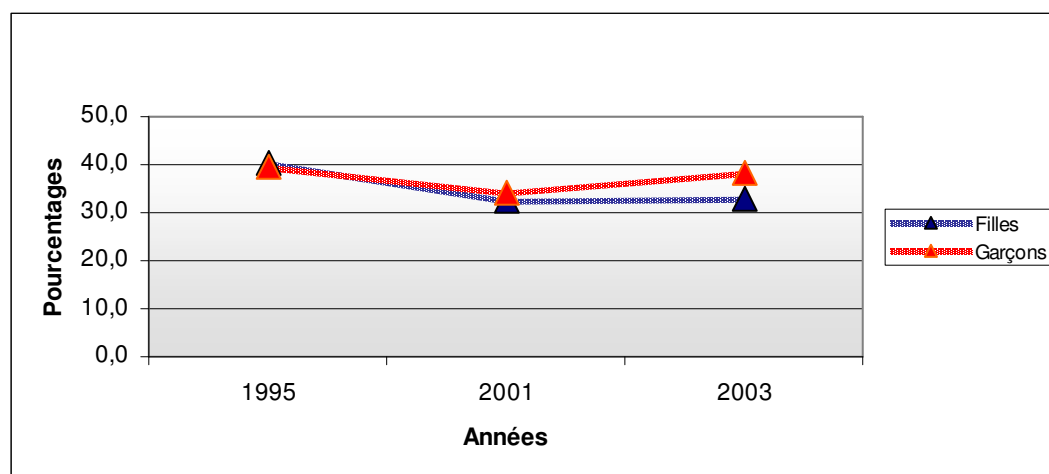
4.4 - Enfants de moins de 5 ans souffrant d'insuffisance pondérale

Unité : pour cent

	1995	2001	2003
Bamako	29,3	15,0	22,7
Gao	-	-	40,5
Kayes	38,0	31,9	30,0
Kidal	-	-	32,9
Koulikoro	40,9	32,3	32,7
Mopti	41,3	33,2	40,2
Ségou	40,9	35,9	31,3
Sikasso	44,0	40,2	44,5
Tombouctou	40,8*	37,7*	39,7
Ensemble	40,0	33,2	-
Filles	40,3	32,3	33,1
Garçons	39,7	34,0	38,3

*Tombouctou, Gao et Kidal

Source : Santé_affaires sociales_MS-CPS/MS_EDSM et DNSI_ELIM 2003



4.5 - Incidence de la tuberculose

Unité : pour mille

Nom de zone	2000	2001	2002	2003	2004	2005
Bamako	1,32	0,59	2,12	0,48	0,44	0,30
Gao	0,28	0,18	0,49	0,22	0,10	0,52
Kayes	0,92	0,16	0,48	0,14	0,22	0,44
Kidal	0,34	0,15	0,41	0,15	4,09	0,68
Koulikoro	0,13	0,26	0,20	0,14	0,13	0,14
Mopti	0,23	0,23	0,12	0,20	0,20	0,28
Ségou	0,81	0,39	0,46	1,06	2,00	0,43
Sikasso	0,24	0,13	0,53	0,49	3,67	0,12
Tombouctou	1,01	0,40	0,24	0,37	0,28	0,45
Mali	0,57	0,28	0,56	0,42	1,18	0,30

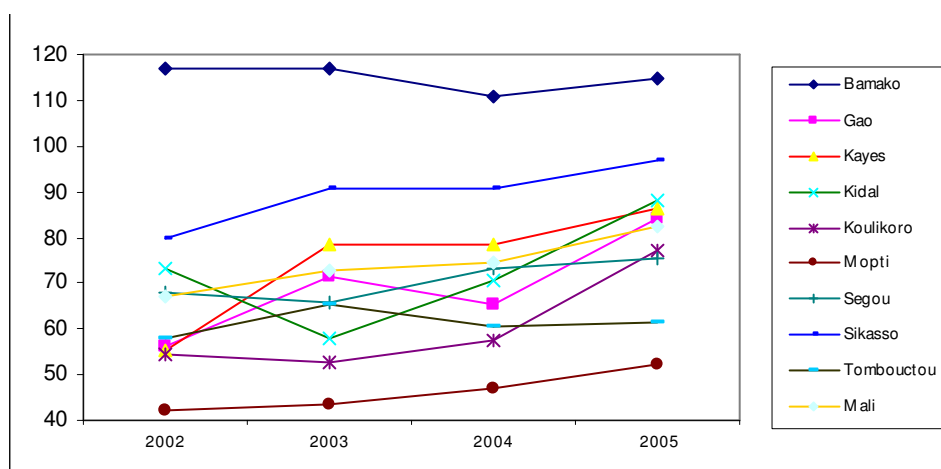
Source : SANTE-AFFAIRES SOCIALES_MSPAS-DNSP_AS LIS

4.6 - Incidence du paludisme par région

Unité : pour mille

Nom de zone	2000	2001	2002	2003	2004	2005
Bamako	90,46	100,39	117,12	117,06	111,01	114,63
Gao	46,49	57,05	56,13	71,31	65,42	83,99
Kayes	51,11	52,69	55,23	78,39	78,44	86,37
Kidal	74,43	82,1	73,27	57,94	70,61	87,91
Koulikoro	37,18	40,56	54,38	52,64	57,64	77,05
Mopti	35,3	44,45	42,07	43,58	47,02	52,06
Ségou	54,67	65,72	68,07	65,64	73,4	75,55
Sikasso	63,26	56,42	79,78	90,52	90,63	96,73
Tombouctou	44,23	58,93	57,84	65,3	60,67	61,39
Mali	53,25	58,3	67,16	72,96	74,57	82,35

Source : SANTE-AFFAIRES SOCIALES_MSPAS-DNSP_AS LIS

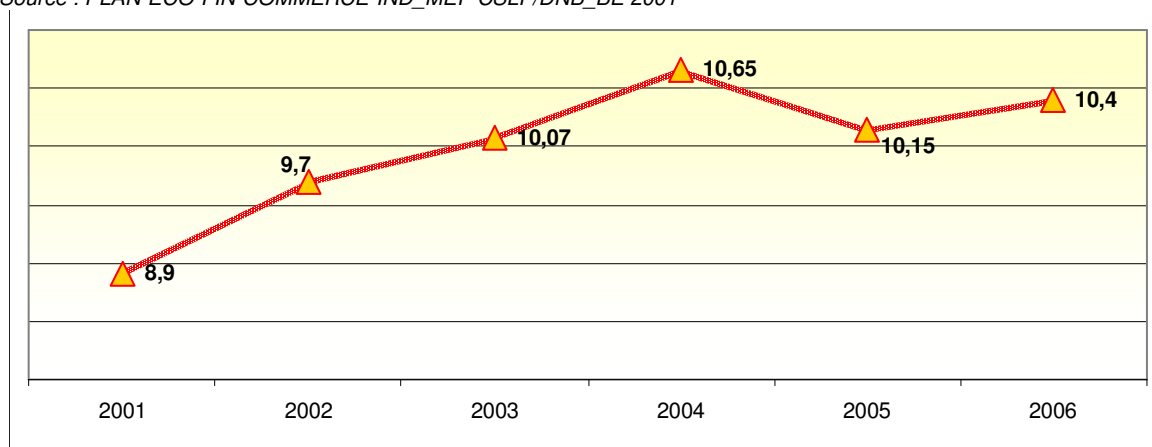


4.7 - Part du budget de l'État alloué à la Santé

Unité : pour cent

	2001	2002	2003	2004	2005	2006
Mali	8,9	9,7	10,07	10,65	10,15	10,4

Source : PLAN-ECO-FIN-COMMERCE-IND_MEF-CSLP/DNB_BE 2001

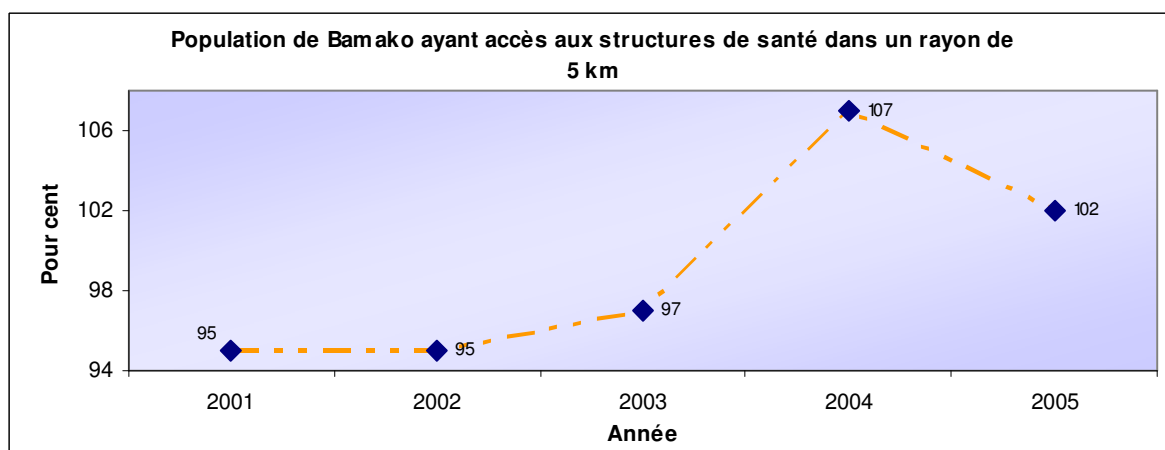
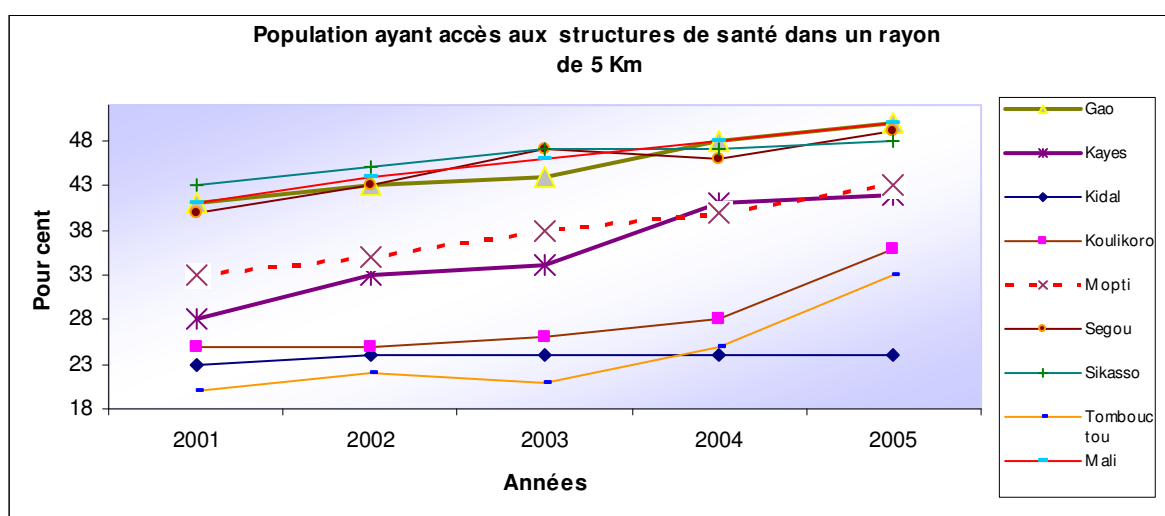


4.8 - Population ayant accès aux structures de santé dans un rayon de 5 Km

Unité : pour cent

Nom de la zone	2001	2002	2003	2004	2005
Bamako	95	95	97	107	102
Gao	41	43	44	48	50
Kayes	28	33	34	41	42
Kidal	23	24	24	24	24
Koulikoro	25	25	26	28	36
Mopti	33	35	38	40	43
Ségou	40	43	47	46	49
Sikasso	43	45	47	47	48
Tombouctou	20	22	21	25	33
Mali	41	44	46	48	50

Source : SANTE-AFFAIRES SOCIALES_MS-DNS_AS LIS

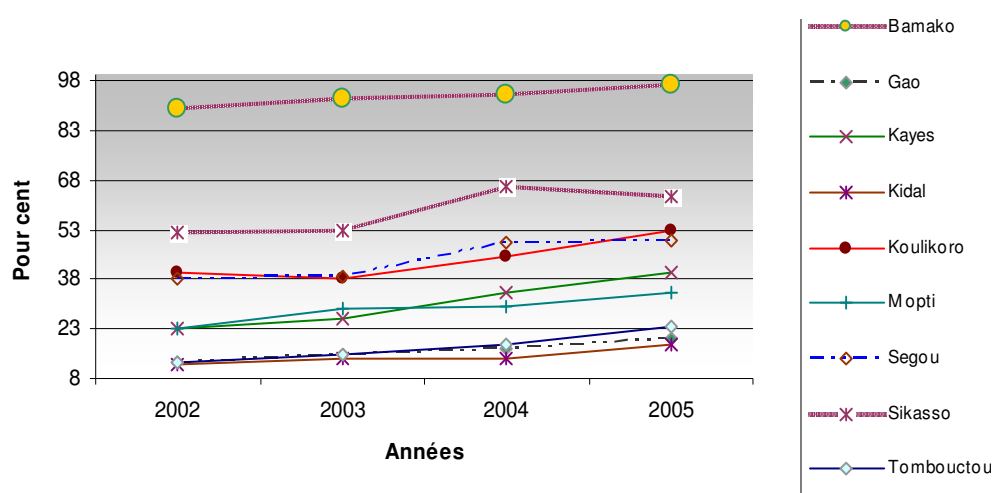


4.9 - Taux d'accouchements assistés

Unité : pour cent

Nom de zone	2002	2003	2004	2005
Bamako	90	93	94	97
Gao	13	15	17	20
Kayes	23	26	34	40
Kidal	12	14	14	18
Koulikoro	40	38	45	53
Mopti	23	29	30	34
Ségou	38	39	49	50
Sikasso	52	53	66	63
Tombouctou	13	15	18	24
Mali	40	42	49	53

Source : SANTE-AFFAIRES SOCIALES_MS-DNS_AS LIS



4.10 - Taux de couverture vaccinale contre la fièvre jaune

Unité : pour cent

	2002	2003	2004	2005
Mali	31	64	70	82

Source : SANTE-AFFAIRES SOCIALES_MS-DNS_AS LIS

4.11 - Taux de couverture vaccinale du DTCP 3 (0-11 mois)

Unité : pour cent

Nom de zone	2002	2003	2004	2005
Bamako	101	109	107	83
Gao	58	48	50	76
Kayes	49	59	79	96
Kidal	41	18	38	63
Koulikoro	74	72	83	94
Mopti	71	80	79	88
Ségou	74	86	99	98
Sikasso	91	91	116	92
Tombouctou	31	42	38	70
Mali	74	79	82	91

Source : SANTE-AFFAIRES SOCIALES_MS-DNS_AS LIS

4.12 -Taux de couverture vaccinale en BCG (0-11 mois)

Unité : pour cent

Nom de zone	2002	2003	2004	2005
Bamako	127	135	126	98
Gao	79	66	74	84
Kayes	78	82	82	91
Kidal	75	36	43	65
Koulikoro	94	85	103	92
Mopti	107	72	84	90
Ségou	87	86	112	96
Sikasso	99	82	146	90
Tombouctou	51	60	54	73
Mali	94	85	103	92

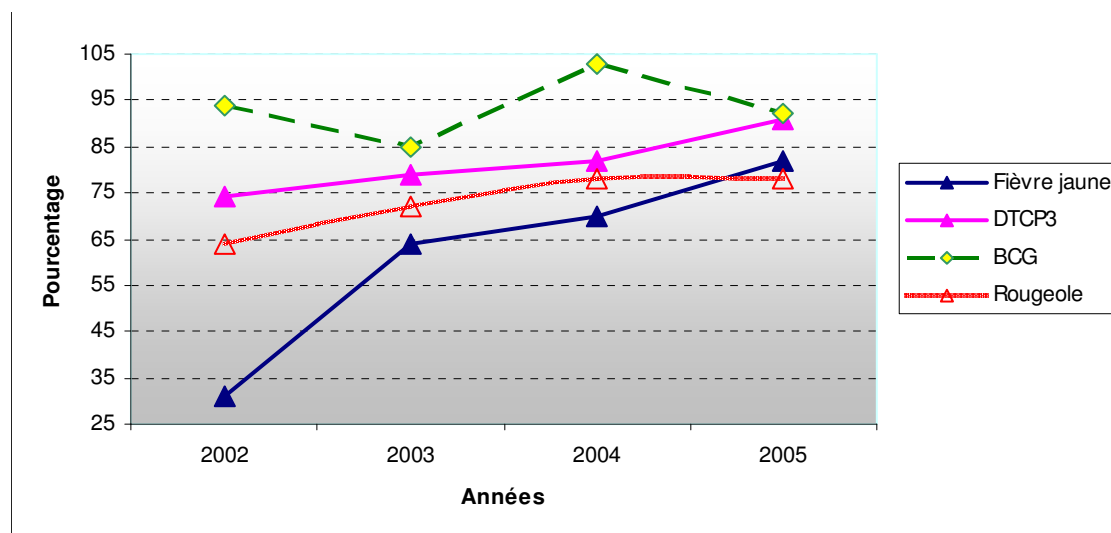
Source : SANTE-AFFAIRES SOCIALES_MS-DNS_AS LIS

4.13 - Taux de couverture vaccinale contre la rougeole (âge < 1 an)

Unité : pour cent

Nom de zone	2002	2003	2004	2005
Bamako	84	92	84	74
Gao	55	38	56	66
Kayes	47	54	66	72
Kidal	79	35	26	50
Koulikoro	64	63	72	83
Mopti	60	68	73	77
Ségou	66	88	88	87
Sikasso	76	82	98	84
Tombouctou	35	47	41	52
Mali	64	72	78	78

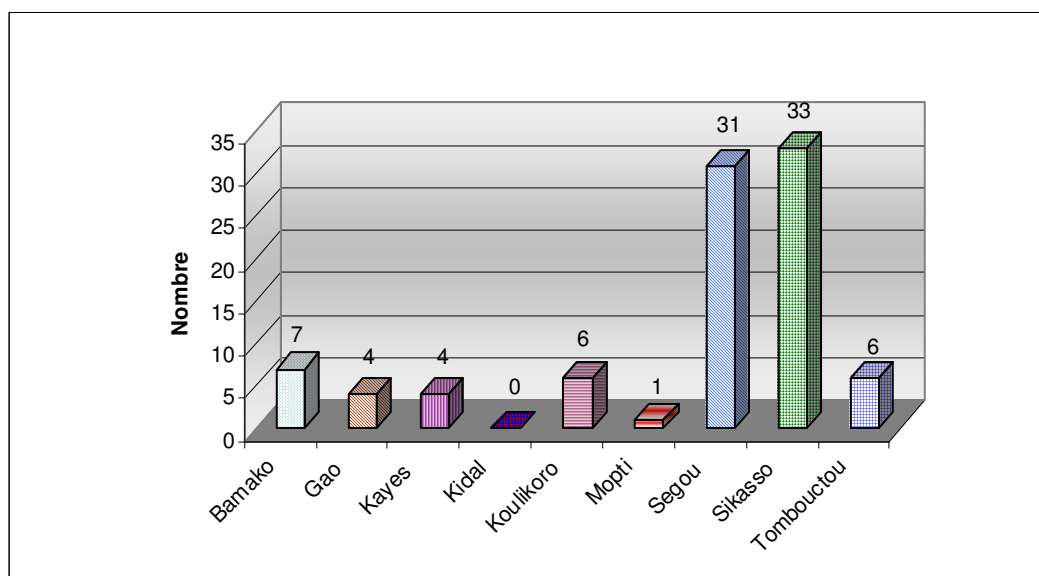
Source : SANTE-AFFAIRES SOCIALES_MS-DNS_AS LIS



4.14 - Femmes fistuleuses : année 2005

Unité : nombre

	2005
Bamako	7
Gao	4
Kayes	4
Kidal	0
Koulikoro	6
Mopti	1
Ségou	31
Sikasso	33
Tombouctou	6
Mali	92



4.15 - Les carences en micronutriments

Carence en iode - Prévalence du goitre en 2005

Régions	Nombre d'enfants examinés	taux de prévalence du goitre
Régions du Nord	312	2,90%
Kayes	624	6,90%
Koulikoro	780	7,60%
Mopti	624	14,40%
Ségou	780	16,40%
Sikasso	936	7,40%
Bamako	624	3,20%
Ensemble	4680	8,80%

Source : Direction Nationale de la Santé-Division Nutrition
Enquête Nationale sur la Carence en Iode 2005

4.16 - Prévalence du goitre en fonction du sexe (carence en iode) : année 2005

Sexe	Nombre d'enfants examinés	Nombre de goitres dépistés	Taux de prévalence du goitre
Féminin	2329	235	10,1%
Masculin	2351	178	0,076
Total	4680	413	0,088

Source : Direction Nationale de la Santé-Division Nutrition
Enquête Nationale sur la Carence en Iode 2005

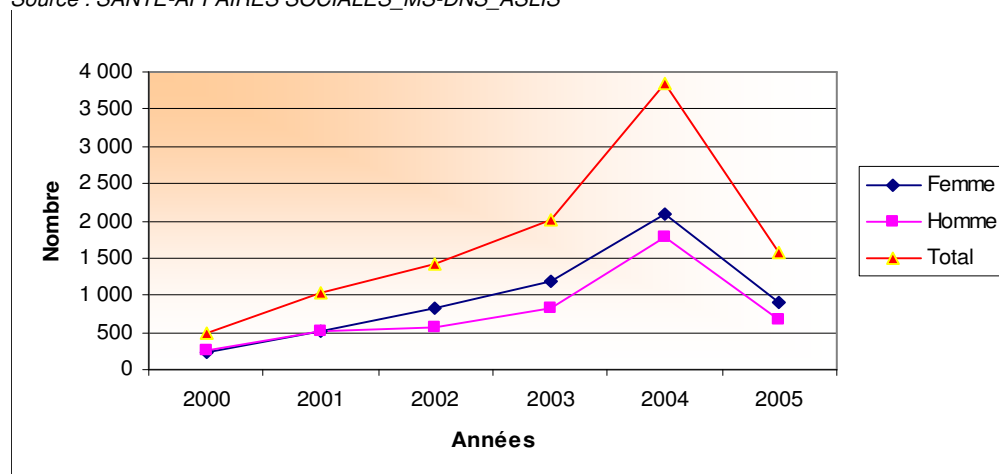
V - VIH SIDA

5.1 - Incidence du VIH/SIDA

Unité : Nombre

SEXE	2000	2001	2002	2003	2004	2005
Femme	223	521	830	1188	2078	912
Homme	265	504	580	830	1773	673
Total	488	1025	1410	2018	3851	1585

Source : SANTE-AFFAIRES SOCIALES_MS-DNS_AS LIS



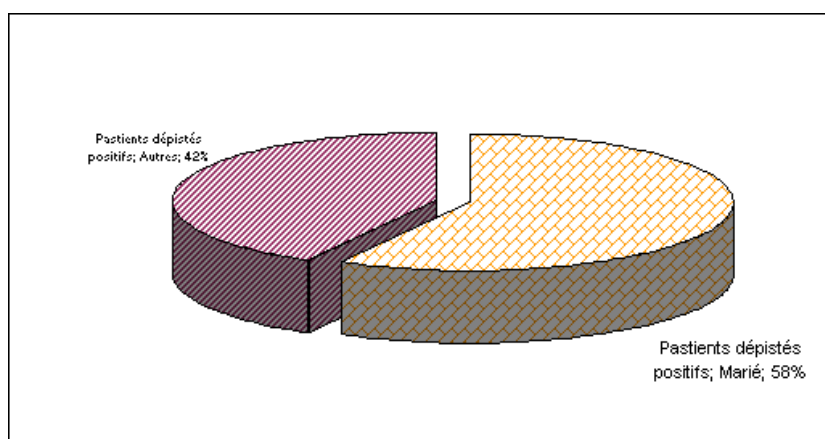
5.2 - Taux d'utilisation du préservatif

Unité : pour cent

Groupe de pop.	2001
Femme	1,6
Homme	8,7

Source : SANTE-AFFAIRES SOCIALES_MS-CPS/MS_EDSM III 2001

5.3 - Cas d'union ou vie avec un partenaire atteint de VIH/SIDA



Source : Rapport Annuel CESAC 2005 - 2006

5.4 - Suivi du VIH/SIDA au Mali : année 2005

Nombre de sites PTME	73
Nombre de femmes enceintes testées au VIH	19 970
Nombre de femmes positives	657
Nombre de femmes séropositives ayant reçu un traitement pour réduire le risque de la TME	415
Nombre de femmes séropositives ayant accouché dans un centre de santé	376
Nombre de nouveau-nés nés de mère séropositive	349
Nombre de nouveau-nés ayant reçu les ARV	333

5.5 - Cibles du plan sectoriel en matière de décentralisation de la prise en charge du VIH/SIDA

Cibles	Base	2005	2006	2007	2008	2009
Nombre de patients suivis dans les formations sanitaires et traités par les ARV conformément aux directives	2 600	6 500	9 750	15 000	21 000	26 000
Bamako	2 300	4 000	5 000	6 000	7 000	8 000
Régional	300	2 500	4 750	9 000	14 000	18 000
Nombre de structures de soins en mesure de fournir un traitement ARV conformément aux directives nationales	5	12	37	57	70	80
Bamako	3	3	7	7	7	7
Régional	2	9	30	50	63	73
Nombre de laboratoires publics, privés et communautaires opérationnels	105	187	270	353	443	513
Conseil dépistage volontaire	22	102	182	262	342	422
Conseil dépistage à visée diagnostique	73	80	80	80	80	80
Examens de base pour le suivi biologique d'un traitement anti-rétroviral	28	30	35	40	45	50
CD4	3	5	8	11	11	11
Charge virale	0	1	1	2	2	2

Source : Programme National de Lutte contre le Sida (PNLS)_ Rapport annuel 2005